



ד"ר זורן טיומקין - החקלאית, קצרין
chkl356@gmail.com



מחלת הכלבת

מעת לעת, פורצת מחלת הכלבת ופוגעת בבעלי חיים וגם בבני האדם. רוב המקרים נמצאים בצפון הארץ ורופאי החקלאית אף פיתחו היכרות קרובה עם המחלה ומחולליה. ד"ר זורן טיומקין, שהיה רופא ראשי באגודה, ריכז את החומר הידוע עד כה על המחלה

הצורות האפידמיולוגיות של מחלת הכלבת:
א. כלבת בר - מגיע מחיות בר.
ב. כלבת עירונית - מגיע מכלבים וחתולים.

מחלת הכלבת בישראל

בין השנים 1960-1930 כלבת עירונית. הכלב מהווה מאגר ומעביר עיקרי של הנגיף.
בין השנים 1997-2004 כלבת בר. שועל או תן משמש כמאגר וכמעביר עיקרי של הנגיף.
משנת 2004 עד היום כלבת עירונית. כלבים משוטטים משמשים כמאגר וכמעביר הנגיף.

מספר גורמים שהביאו להתפרצות מחלת הכלבת בצפון-מזרח.
א. חדרת בע"ח נגועים במחלה ממדינות שכנות (סוריה, לבנון וירדן). בהיעדר שירותים וטרינרים פעילים וחוסר דיווח ממדינות אלו. המדינות הנ"ל מהוות כלפי ישראל כ"חור שחור", ללא מידע. מעבר החיות: צבאים, חזירי-בר, כלב וכלביים.
ב. העברת בע"ח נגועים ממקום למקום.
ג. יעילות נמוכה לתרכיב האורלי בכלבת (תרכיב הניתן דרך הפה - מפוזר בשטח ע"י מטוס).

הכלבת באדם

1957-1948, מתו בישראל 23 בני אדם ממחלת הכלבת. 4 מקרים נוספים לפני שנת 1971. כעבור 15 שנים ללא מקרי כלבת באדם, במהלך שנה בין 1996-1997 נפטרו ממחלת הכלבת שלושה בני אדם שלא קיבלו טיפול הולם ובזמן. שלושתם ננשכו ע"י חיות לא מזוהות בשנתם בלילה. כל שלושת המקרים אובחנו כחיוביים בדגימות רוק שנלקחו בעודם בחיים. בשנת 2003 נפטרה אישה שננשכה ע"י חתול ביזור ירוחם. גם במקרה הנ"ל לא ניתן טיפול הולם לאחר הנשיכה.

איך זה קורה אצלנו - באדם? אותו דבר

כמו שכתבנו, כלבי נושך אדם, הנגיף מתרבה בנקודת הנשיכה בשריר, עולה דרך העצב המוטורי לכוון חוט השדרה ושם ממשיך להתרבות,

מחלת הכלבת הינה מחלה נגיפית הנגרמת ע"י וירוס משפחת הרבדו-וירידה. בלטינית נקראת: Rabies או ליסה-וירוס.

דרך העברת המחלה:

1. חיה (או אדם) ננשכת ע"י בע"ח נגוע בכלבת.
 2. הנגיף חודר עם רוק החיה הנגועה לרקמת השריר.
 3. תקופת הדגירה של הווירוס בגוף החיה שננשכה, 8-12 ימים.
 4. הנגיף נודד דרך מערכת העצבים אל מוח השדרה והמוח המרכזי.
 5. הנגיף מתרבה במוח ומתחילים סימני המחלה. הנגיף נע אל בלוטת הרוק ומופרש ממנה.
 6. מוות לאחר 7 ימי מחלה.
- כלב ננשך ע"י כלב אחר, תן או שועל - הנגיף מתרבה ועולה דרך עצב מוטורי לכוון חוט השדרה, בחוט השדרה הנגיף ממשיך להתרבות ועובר לבלוטות הרוק משם יוצר רוק מזוהם.

כלבי נושך אדם, הנגיף מתרבה בנקודת הנשיכה בשריר, עולה דרך העצב המוטורי לכוון חוט השדרה ושם ממשיך להתרבות, עולה כלפי מעלה לכוון בלוטות הרוק והמוח, גורם לרוק מזוהם ולדלקת מוח חריפה



ד"ר זורן טיומקין עם ד"ר עודד ניר בביקור ברפת קצרין וקשת ברמת הגולן



כלבת שיתוקית

לסת נפולה, לשון מחוץ לפה, ריור ניגר, אי יכולת לשתות, שיתוק חלקי בגפיים אחוריות ואגן רועד בלי רצון (יכולת) לזוז, עצירות. צניחה של העפעף השלישי, סימני חנק, רזון, הפרשות מהבושת, איבוד הכרה ומוות תוך מספר ימים.

מסקנות

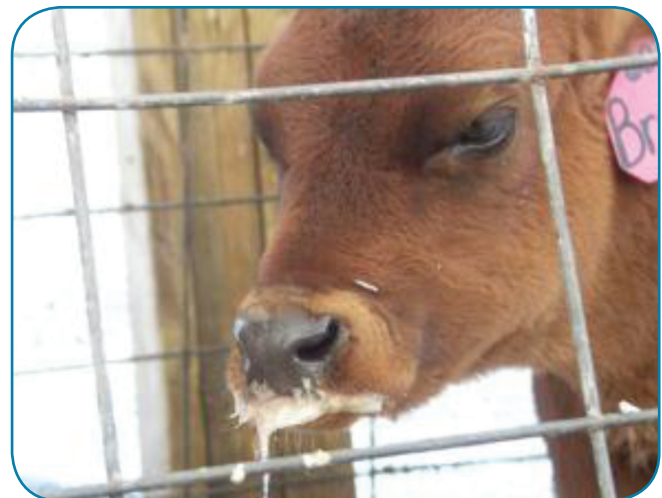
- ממחלה נגיפית - אין אפשרות טיפול מועברת מבע"ח לאדם. מחלה זואונוטית.
- זן גנטי חדש (7V) מועבר ע"י כלבים. מקורו בטורקיה וחדר אלינו מסוריה? מלבנון? מירדן?

כדי למנוע חשיפת בני אדם לנגיף, יש לחסן כלבים ביתיים, כלבי שמירה בעדרים וכלבי בקר כנגד המחלה

- נגיף הכלבת שמועבר ע"י כלביים מהווה סיכון לבריאות הציבור (יש להימנע מהסתובבות כלבים משוטטים בקרבת המשק).
- כדי למנוע חשיפת בני אדם לנגיף, יש לחסן כלבים ביתיים, כלבי שמירה בעדרים וכלבי בקר כנגד המחלה. יש לזכור שגם כלבים "מחוסנים"? היו נגועים.
- כדי למנוע התפשטות מחלת הכלבת לשאר אזורי הארץ- יש לדלל אוכלוסיות של כלבים משוטטים, שועלים ותנים.

המוסדות המטפלים במחלת הכלבת בישראל

- משרד הבריאות
 - משרד החקלאות
 - המשרד לאיכות הסביבה
 - משרד החינוך
 - משרד הפנים - מועצות אזוריות ומקומיות
- רק באמצעות שיתוף פעולה בין משרדים ניתן להגיע להשתלטות על מחלת הכלבת בישראל בכל המגזרים. פעולה שנעשתה בשנת 1997 ובהצלחה למשך מספר שנים. ■
- מקורות נוספים אצל המחבר



כלבת במעלה גרה

עולה כלפי מעלה לכוון בלוטות הרוק והמוח, גורם לרוק מזוהם ולדלקת מוח חריפה.

הכלבת בפרות

סימנים קליניים:

- ריור
 - שינוי התנהגות
 - תוקפנות ורגישות יתר
 - געיות ממושכות
 - רעד של החרטום
 - שיתוק שרירי הלוע, ירידה חדה במשקל ובתנובת החלב
 - כלבת סוערת
 - סימני חנק
 - מוות
- #### כלבת סוערת
- תוקפנות, עצבנות, נגיחת עצמים, אכילת עצמים (ברזל, אדמה), שינוי קול, געיות מרובות, קשיי בליעה ושתייה וריור מוגבר.
 - חחוסר קאורדינציה. רגיעת רגליים, רעד שרירים. מוות.