

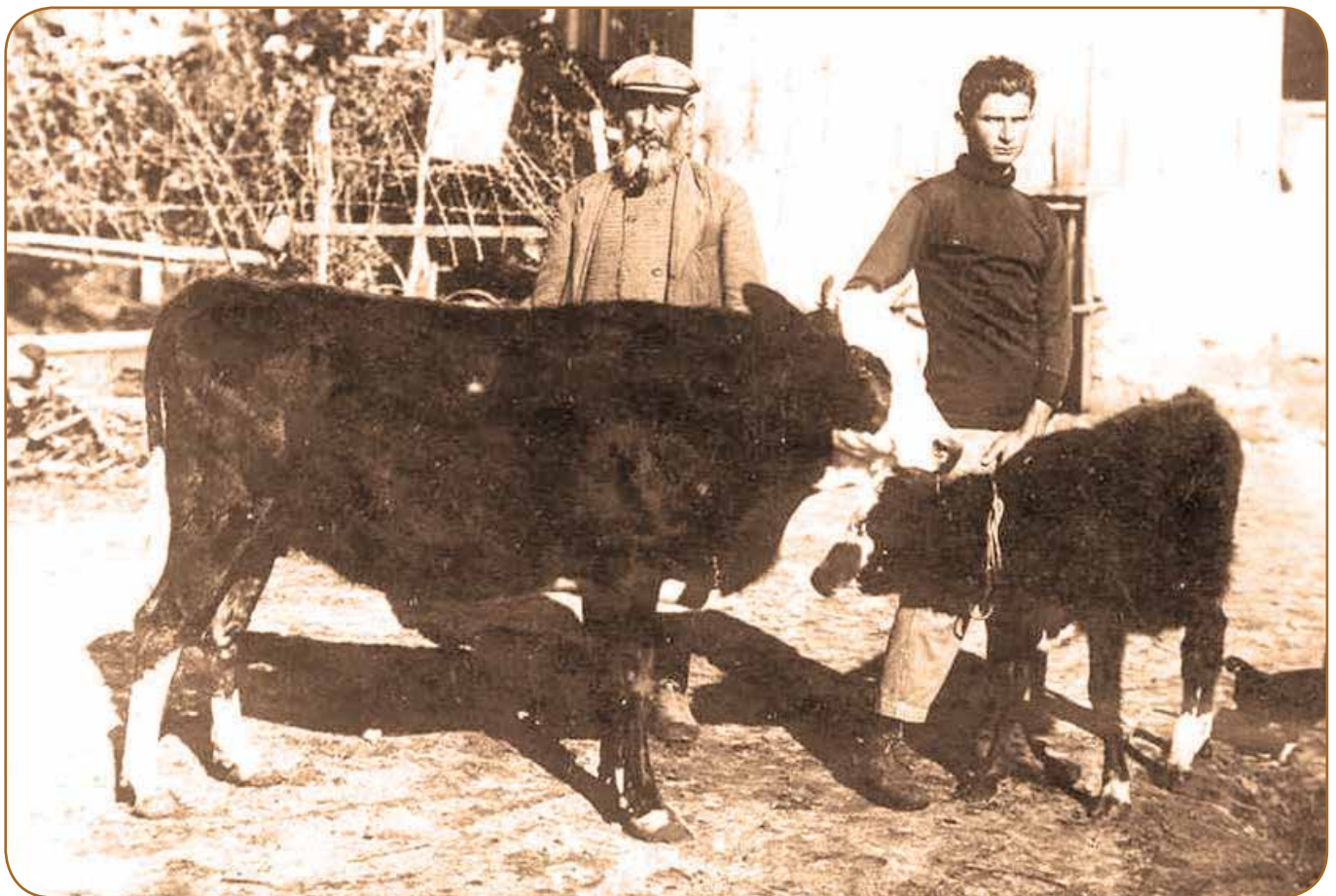
איזה גזעי בקר נכונים לרפתותינו?

עובדי הרפת בעין חרוד - השדה, 1926

הרפת הערבית דורשת עיון רב ויחס רציני, כי זהו המקור הבריא והנאמן שממנו תוצאות חשובות עד מאוד. חבל רק, שאנו יכולים לדבר בזה רק מתוך ניסיון דל ואין בידינו מספרים מדויקים, במידה מספקת, כדי להוכיח את החיוב שבדבר הזה. גם זמן נסיונו הוא קצר, וכל מה שאנו מדברים, זה הוא רק פרי הסתכלות מתוך העבודה ברפת במשך זמן קצר.

המשק של עין-חרוד קיים זה 4-5 שנים. קשה, כמובן, לתאר את כל הרפתקאותיה של הפרה הגזעית: מקרי-המוות, מחלות מכל המינים, הפחתת חלב וכו' וכו'. לכשנשווה לעומתה, את הפרה הערבית נראה את הניגוד הגמור: בריאות מוחלטת, תנובת-חלב מספקת בהחלט (כפי שאפשר לראות מתוך הרשימה המפורטת שאנו מצרפים בה), הוצאות מינימליות,

רבות אנו מדברים בינינו ומתחבטים בכל שאלות הרפת, עושים שגיאות ואכספרמנטים. ועוד רחוקה היא הדרך והמטרה עוד לא הושגה... זה כ-4-5 שנים אנו הופכים בשאלת הגזעים בעין-חרוד והמרכז העיקרי שסביבו אנו מסתובבים הוא: לאיזו רפת אנו צריכים להפנות את תשומת-לבנו - לגזעית או לערבית. תנאי המקום נותנים לנו דחיפה לחשוב, שהפרה הערבית היא היא אשר הייתה יכולה לתפוס מקום חשוב ברפתנו. אין השאלה - שאלת הרפת הערבית - חשובה בשביל אותם המקומות שאין להם מקום מרעה בשביל הפרה הערבית ואולם, כפי שנראה להבא, אפילו כשיש הכרח להאכיל את הפרה הערבית ברפת, אפשר לקוות ממנה לתוצאות יותר טובות מאשר מהפרה הגזעית. לעומת זה, במשקים שתנאי המקום מאפשרים בהם את רעיית הפרה ברוב ימי השנה, אין ספק ששאלת



הפרה ערבית עם עגלה - 1925

רשימת הפרות הערביות וחלבן ברפת עין-חרוד

שם הפרה	תקופת חליבתה	כמות החלב	שם הפרה	תקופת חליבתה	כמות החלב
1 אילה (*)	8 ח'	1431 ליטר	16 פרה-פרה	8 ח'	821 ליטר
2 נגה	10 ח'	" 1431	17 חלוקיה	8 ח'	" 862
3 הררית (*)	8 ח'	" 1413	18 נדורניצה	6 ח'	" 795
4 מלכה	9 ח'	" 1117	19 לכלוכית	5 1/2 ח'	" 742
5 פיפה	8 ח'	" 1160	20 רוקה	7 ח'	" 712
6 מרים-צ'יק	10 ח'	" 1093	21 שרה לו' (*)	7 ח'	" 600
7 שמונה	9 ח'	" 1024	22 טמבל (**)	7 ח'	" 513
8 יוכבד	8 1/2 ח'				תרפ"ד תרפ"ה
9 סימה	7 ח'	" 1000	23 גולנית	8 II 6 I	482 I 630 II
10 מינה	15 ח'	" 1028	24 שארית	5 1/2 ח'	" 450
11 שחורה	8 ח'	" 1062			תרפ"ד תרפ"ה
12 פיק	8 ח'	" 903	25 צנועה	6 II 5 I	302 I 574 II
13 מגששת (*)	8 ח'	" 953			תרפ"ד תרפ"ה
14 ברכה	8 ח'	" 908	26 חלוצה	5 II 9 I	590 I 480 II
15 חנה-צי	9 ח'	" 824			

(*) תקופת חליבתה טרם נגמרה
(**) עגלה מת ומפני זה פסקה מלחוב

רועים קבועים שהיו מתמסרים לעבודה זו, וככה מן הברכה הייתה בזה, כמה גדולה הייתה התועלת, שהרי רועה קבוע מכיר את פרותיו יפה ויכול תמיד לשמור עליהן וללמד הרבה. גם ההוצאה אז מתקטנת כי רועים מנוסים היו יכולים לרעות גם עדר יותר גדול. בקיצור: מתוך עבודתנו באנו לכלל דעה, שיש ערך גדול לפרה המקומית (וגם הגולנית) בתור פרה, הקרובה לגזע טהור וטוב, אלא שבמשך שנים רבות הספיקה להסתגל לתנאי המקום הקשים בכלל, וקשים בייחוד לפרות המובאות מחו"ל. ואפילו ממקומות הקרובים לארץ. כמו מדמשק או מביירות, היינו יכולים להביא מספרים שהיו מעידים על הנאמר, אלא שהפרטים האלה לא נרשמו עד עכשיו וקשה לאסוף אותם. מספיקה גם העובדה עצמה שמתוך 25 הפרות המובאות

גם העבודה פחותה בהרבה, והטיפול בדור הצעיר יותר קל ופשוט. מובן שיש להודות, כי גם בזה אנו זקוקים לדרך סלולה. לשיטה ולמסקנות מסוימות, למען שלא נלך בדרכים עקלקלות ולא נוסיף שגיאות על גבי שגיאות.

צורת הארגון שלנו אינה נותנת לנו, עד היום, את האפשרות לדאוג באופן משותף לעתידנו. כל מקום דואג לצרכיו הוא. ואסוננו הוא שכולנו חושבים שע"י רפת גזעית נגיע יותר מהר לתוצאות טובות. היחס האדיש שאנו מראים לרפת הערבית מתבאר ע"י הקושיים הגדולים שאנו נתקלים בהם בבואנו לגדל פרה ערבית. אחד הקושיים הוא חסרון רועים. לו הייתה לנו ברורה שאלת הגזע, הייתה ממילא מסתדרת שאלת הרועים: היינו מסדרים



רפת עין חרוד ליד המעיין - שנות ה-20



פרות ערביות בעין חרוד שלרגלי הגלבוע



חליבת פרות ערביות ברפת "המעין"

אוכל מרוכז, ירק וטיפול טוב. אילו הוצאנו את כל זה על הפרה הערבית, אילו האכלנו אותה באוכל מרוכז, ואפילו בכמות קטנה של 1 1/2 ק"ג ליום, היינו מגיעים לתוצאות חשובות מאוד. לדוגמא נזכיר כאן את הפרה ... שהשנה אנו נותנים חוץ ממרעה גם אוכל מרוכז (1 - 1 1/2 ק"ג ל...). אנו רואים שבמשך 6 החודשים לחליבתה הגיעה כבר ל-1400 ליטר: אותו הסכום בערך נתנה בשנה שעברה במשך 9 חודשים.

אין ספק, שפרה גזעית שכמות החלב שלה עולה ל-3000 ליטר עולה לנו פי 4 ממה שעולה לנו פרה ערבית כמו "נגה".

ועל שיטת הברור כדאי נ"ב להתעכב. הנקל לנו להוציא את הפרה הערבית שאינה כדאית לנו, ומחיר בשרה יכסה את כל ההפסד שיש לנו מזה, מה שאין כן הדבר בפרה הגזעית, שהרי כל אחת, ואף הגרועה שביניהן עולה לנו בעשרות לי"מ. ידוע גם-כך כמה קשה לקנות כעת פרות, וכמעט שאינן נמצא בשווקים הקרובים, ובהתאמצויות גדולות עולה לנו להביא פרות מדמשק ומביירות שמחירן גדול מכפי היכולת הכספית שלנו.

ועוד מלה על שומן החלב. אין לדבר, שחלב הפרה הערבית נותן הרבה יותר שומן מאשר החלב של אי-אלה פרות גזעיות. נוכחנו שמ-28 ליטר חלב של פרה גזעית) אנו מקבלים 1 ק"ג חמאה.

כמה חשוב הדבר, בזמן שנעמוד לפני הצורך להפוך את החלב לתוצרת.

יש ברצוננו שכל קהל חקלאינו ישתתף בויכוח על שאלה זו, שאנו מעוררים כעת מעל דפי "השדה". אדרבא, יתבררו ויתלבנו הדברים. השאלה היא חשובה בשבילנו, וערכה החיוני בולט ביחס לעתידנו החקלאי בארץ. ■

בטבלא שלנו לדוגמה, הרי החצי נותנות למעלה מ-1000 ליטר חלב זולת החלב שכל אחת מהן מניקה לעגלה והוא אינו פחות מ-200 ליטר. עובדה זו צריכה לעורר בנו יחס רציני לשאלה הזאת, יש לציין שבין הפרות הערביות ישנן גם 2-3 שתחלובנה השנה כ-2000 ליטר חלב בקירוב.

יש צורך להוסיף, שגם בשיטה זו עלינו לנהוג בזהירות וכדאי לציין שהשיטה המבטיחה לנו רבות היא שיטת הברירה, ע"י ברירה נכונה ומתמידה, ע"י זה שנפנה את תשומת לבנו רק לעגלה שאמה מצטיינת בחלב ובהתפתחותה בכלל, נוכל להגיע לידי תוצאות טובות מאוד. יש עגלות מעורבות, בנות שנתיים, שהתפתחותן יפה מאוד ואחת מהן שהמליטה כעת, קטנת-קומה היא אבל מצטיינת בחלב ואנו מקוים שהיא תתפתח עוד ותעלה בהרבה על אמה.

מעניינת גם-כן העובדה, שרוב ההמלטות ברפת הערבית - הן עגלות ומצב בריאותן יפה מאוד. קרה פעם, שאחד העגלים חלה במחלה קשה (שיתוק) והרופא צחק לשאלה, אם בריא העגל. הוא אמר שאחד מני מאה, ואפילו פחות מזה, נשאר בחיים ממחלה זו, והעגל הזה קם לתחייה וכעת הנהו כמעט היפה שבין כל העגלים. זה גם כן יתרון גדול: חסונו של הגזע, עמידתו בפני כל מיני מחלות המסוכנות ביותר.

וערך לא מעט יש גם כן למנת-המזון הנדרשת לפרה הערבית לעומת הגזעית. בו בזמן שהפרה הערבית מקבלת תבן יבש בתקופת הרעב, בזמן שבשדה ובהרים כמעט שאין מרעה, עומדת הפרה הגזעית ברפת, מקבלת