

תכנון ייצור החלב 2013 המלצות ועדת התכנון

יוסי מלול - משק הבקר והחלב
hmb-malul@icba.org.il



תכנית הייצור ב-2013 כוללת תוספת של 20 מיליון ליטר למכסה הארצית ומדיניות חלב עוזף זהה ל-2012. בסוף השנה תתבצע הערכת מצב מחודשת

בוועדה התקיים דיון על שינוי מדיניות התשלום לחודשים נובמבר ודצמבר 2012 המניע לדיון הוא המחסור בחלב מתחילת חודש אוקטובר ורצון למנוע הוצאת פרות שיחסרו בשנה הבאה.

הסיבות למחסור:

- מיעוט ימי ייצור בתקופת חגי תשרי ועקב כך, הפניית חלב לייצור אבקה במקום למוצרים.
- ירידה חדה ולא מוסברת בתפוקת החלב ברפתות.
- גידול בביקוש למוצרי חלב טריים.

פתרונות חליפיים לטיפול בצד היצע החלב ברפתות:

- "הזמן והטבע יעשו את שלהם" והחלב יעלה בהדרגה.
- החלטה על מדיניות תשלום מרחיבה (או לפחות לא מצמצמת) לשנת 2013 תגדיל את התמריץ להגדלת העדר.
- שינוי סיווג חודשים נובמבר ודצמבר מחורף לקיץ.

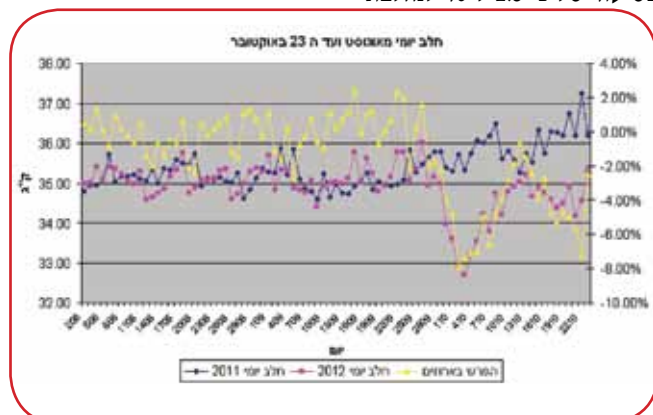
יתרונות:

הגדלת היצע התצמצם היתכנות סיטואציה של מחסור.

חסרונות:

- שינוי מדיניות משדר חוסר ודאות ויש להפעילו רק במקרים קיצוניים ותמורת אפקט משמעותי.

איור 2. חלב יומי על פי נתוני ספר העדר עם הירידה הדרמטית באוקטובר בשיעור של כ-2.5 ליטר לנחלבת

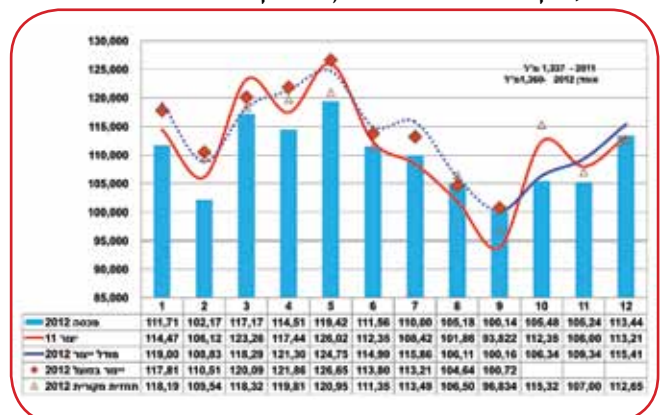


עדת התכנון של מועצת החלב התכנסה ב-25.10.2012 כדי לבחון את תמונת המצב ולהמליץ על מדיניות הייצור בשנה הבאה. את הישיבה ניהל כלכלן המועצה, **לירון תמיר**, שגם מרכז את התחזיות וההמלצות השוטפות של מועצת החלב וועדת התכנון.

באוקטובר הנוכחי יש ירידת חלב דרמטית שאין לה הסבר אחד והיא עדיין לא חזרה לרמתה בשנים קודמות. במקום לייבש חלב משחזרים אבקה ומגיעים לרמות של כ-350 טון בשבוע

ברקע הישיבה נתוני התקופה האחרונה שכבר ידועים ובעיקר עדכון תחזית הייצור לשנת 2012 ומצב המלאים והמחירים. בדרך כלל, בחודש אוקטובר כבר מתחילים לייבש חלב לאחר סיום עונת הקיץ. באוקטובר הנוכחי יש ירידת חלב דרמטית שאין לה הסבר אחד והיא עדיין לא חזרה לרמתה בשנים קודמות. במקום לייבש חלב משחזרים אבקה ומגיעים לרמות של כ-350 טון בשבוע.

איור 1. עדכון תחזית הייצור ל-1,360 מיליון ליטר





ועדת התכנון במועצת החלב בישיבתה האחרונה

נקודות למחשבה לקראת גיבוש מדיניות התשלום של חלב עודף ל-2013

- האפקט של תוספת המכסה (20 מ"ל, 1.5%) שולי.
- הגידול בביקוש מתמקד במוצרים טריים.
- אוקטובר 2012 כדגל אדום לאפשרות חוסרים עונתיים גם בעתיד.
- שינויים בדיני סימון מוצרים ובביקוש לפי כשרויות, כלומר הגדלת הביקוש לחלב מקומי.
- מחירים עולמיים ב-2013 צפויים להיות גבוהים באופן יחסי למחירי 2012.
- שחיקה מסוימת בתנאי הסחר ברפתות.
- כנראה שהשפעת הגדלת החשיפה לייבוא ב-2013 תהיה שולית.
- פרישת רפתות במסגרת "הסכם החלב" עלולה לפגוע בהיצע, חלק ניכר מהפרות ברפת הנסגרת יוצאות משלוחת החלב.

ההערכה היא שנתחיל את השנה במלאי נמוך של אבקה מאשתקד, כ-4,000 טון, בגלל ירידת החלב באוקטובר והוצאת כ-400 טון לייצוא. הוחלט לאמץ את מדיניות התשלום שהייתה השנה - 2012 ולהחילה גם על 2013.

2. מגדיל את הסיכוי להגדלת העודפים (מתכננים ייצוא שייעלה לא מעט כסף).

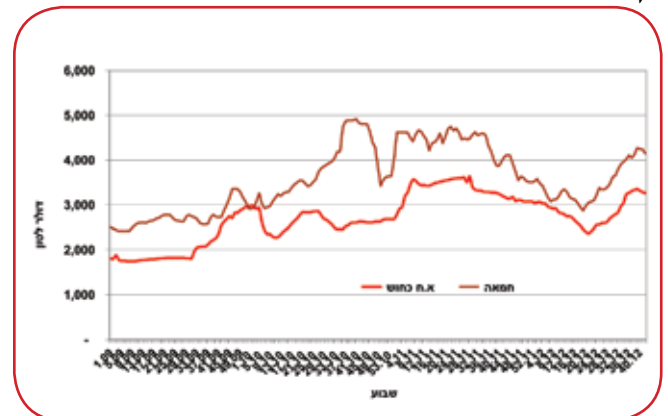
3. צמצום מקורות בקופת חלב עודף בשל הפרשי התמורות. לאחר דיון מעניין בין כל השותפים לענף - יצרנים, מחלבות וממשלה, הוחלט שלא לשנות את המדיניות לחודשים נובמבר ודצמבר הקרובים.

תכנון הייצור בשנת 2013

בהמשך לשיבת "תא התכנון" של משרד החקלאות, חתמה שרת החקלאות על צו מכסות הייצור לשנת 2013 כבר ב-17.10.2012. השרה קיבלה את המלצות החקלאים בתא התכנון והעמידה את המכסה הארצית הכוללת על 1,346 מיליון ליטר, שמגלמים תוספת מכסה ארצית של 20 מיליון ליטר שהם כ-1.5%.

אמות מידה לחלוקת המכסה הארצית - ההליך החוקי הוא שהמשרד מוציא לציבור הצעה ומזמין הערות לדיון. לאחר קבלת הערות הציבור דנים ומגבשים המלצות - ועדת המכסות מבצעת הקצאות בהתאם. בימים אלה מקיימים דיונים גם ב"הסכם החלב" (מתווה לוקר) שנחתם לאחרונה ויש לו השפעה על אופן הקצאת המכסות ליצרנים השונים. ייקח עוד שבועות אחדים עד שנדע כמה תוספת מקבל כל יצרן.

איור 3. התפתחות מחירי אבקת החלב משנת 2009 ומגמת עלייה לקראת 2013



איור 4. שיווק מוצרי חלב ב-2012 שמעידים על עלייה בשיווק במונחי חלב נזלי בשיעור של כ-2.7% נתוני שיווק מוצרים מחלב בקר בחודשים ינואר - אוגוסט (טון א"ל)

מוצרי חלב בקר 1						
ש"ע חלב גולמי	חמאה שולחנית	גבינות קשות ומותכות	גבינות לבנות	תוצרת ניגרת ומעדנים	חלב שתיה ומשקאות	לוח 1 - שוק מקומי מוצרי חלב בקר
א"ל	טון	טון	טון	א"ל	א"ל	
1,342,051	5,016	29,023	94,564	179,708	422,035	2010
1,370,950	5,902	30,784	95,974	179,762	424,271	2011
2.15%	17.67%	6.07%	1.49%	0.03%	0.53%	מגמה 10-11
919,728	3,962	20,670	64,675	122,141	281,595	2011 1-8
944,857	3,956	21,018	66,286	125,738	292,233	2012 1-8
2.7%	-0.2%	1.7%	2.5%	2.9%	3.78%	מגמה 11-12

מדיניות התשלום לחלב מתוכנן ועודף לשנת 2013

1. הרצועה לחלב עודף א' תהיה לפחות 5%.
2. הפדיון המובטח לחלב עודף א' בקיץ יעמוד על 95% ממחיר המטרה ולעודף א' בחורף - 75% ממחיר המטרה.
3. הפדיון המובטח לחלב עודף ב' קיץ יעמוד על 80% ממחיר המטרה.
4. המקדמה לחלב עודף ב' חורף תעמוד על 60% ממחיר המטרה.
5. כחודשי קיץ יחשבו החודשים: מאי-אוקטובר.

6. מדיניות העברת חלב בין עונות - פרס/קנס של 60 אג' לליטר מועבר.

כל ההמלצות של ועדת התכנון עוברות לדיון ולאישור במליאת מועצת המנהלים של המועצה בחודש הבא. ■

בהצלחה!

המחזור 10

חשש למחסור בחלב ב-2013

יוסי מלול

המגמות הכלליות של ענף החלב בשנים האחרונות מצביעות על עלייה בביקושים לחלב גולמי שהרפתנים מייצרים וזאת על אף גלי המחאה ומיקוד חלק מהביקורת על ענף החלב.

למגמות אלה יש מספר סיבות חיוביות

- עלייה בביקושים לחלב ולמוצרי - המוצרים טעימים, איכותיים, בריאים וגם סבירים במחיר, בהשוואה למוצרי מזון אחרים בסל המזונות הישראלי.
- הגברת התחרותיות בענף - כניסת טרה כשחקן יותר פעיל בעקבות העברת המחלבה לאתר "נעם" בנתיבות, תכניות תנובה לחדש את מפעל הגבינות בתל-יוסף וגם הגדלת איום הייבוא.

אנחנו, כענף מתוכנן, מחויבים לספק את כל הביקושים לחלב ולמוצרי וגם קצת מעבר לכך. אסור לנו להיקלע לביקורת הציבורית המוצדקת על המחסור במוצרי חלב בשוק, שמגביר לחצים לפתיחת הייבוא ומקעקע את יסודות התכנון

- תקנות חדשות לסימון על המוצרים - כאשר משחזרים אבקה יש צורך להוסיף את רכיבי המים בתווית המוצר. זה מקטין את המוטיבציה של המחלבות לשחזר ומגדיל ביקוש למוצרים מחלב מלא.
- כשרות מקומית - גידול בביקוש לכשרות ישראלית, ברמות השונות, על פני כשרות חו"ל.
- עליית מחירי בעולם - מגמה של מחסור ועלייה במחירי חומרי הגלם בשוק העולמי מקטינה את הרצון לייבא וגם מגבירה את הביקושים של תעשיית המזון לאבקה ולחמאה מקומית.
- מחסור בקיץ - מביא להגדלת ביקושים ולייצור מלאי מקדים, בעיקר

של גבינות. בגלל קשיי התעברות בקיץ הנוכחי, צפוי ייצור יותר קטן בשנה הבאה.

- הסכם החלב - ההסכם הוא לארבע שנים אך מעודד יצרנים לפרוש מוקדם וכך אנחנו צפויים לפרישה של רפתנים, להוצאת פרות ולהקטנת ייצור. מנגד, יכולת הקליטה של הקונים מוגבלת וצומחת באטיות ועיקר הגידול בשנים הראשונות יהיה בהעברה מחלב עודף לחלב במכסה.

מנגד יש קיצוצים וגזרות בתקציב הלאומי וחשש מכניסה להאטה לאחר הבחירות. אמנם סל המזון הוא האחרון להיפגע במצבים אלה אך גם עליו יש איום.

הרעיון הכללי

אנחנו, כענף מתוכנן, מחויבים לספק את כל הביקושים לחלב ולמוצרי וגם קצת מעבר לכך. אסור לנו להיקלע לביקורת הציבורית המוצדקת על המחסור במוצרי חלב בשוק, שמגביר לחצים לפתיחת הייבוא ומקעקע את יסודות התכנון. מוטב להיות בעודף מסוים מאשר במחסור.

העלאה של מכסת החלב הלאומית ב-20 מיליון ליטר היא צנועה מדי ועלולה להביא למחסור בחלב גולמי בשנה הבאה.

נכון יותר, לדעתי, להגדיל את המכסה בכ-40 מיליון ליטר וגם להקטין את רצועת החלב העודף ל-3%-4%.

באם יסתבר שהביקושים גדולים יותר, ניתן להגדיל את רצועת החלב העודף, כי הגמישות בהחלטה ובביצוע גדולה יותר.

יש להעדיף תוספת מכסה על מדיניות חלב עודף מרחיבה - הגדלת מכסה מאפשרת לרפתנים לתכנן את התשתיות שלהם טוב יותר, לתת תנאי רווחה לפרות וגם לשפר את איכות החלב.

העדפת מכסות על חלב עודף גם צודקת יותר בהיבט חברתי ולא נותנת ל"אמיצים" ולבעלי היכולת לפרוץ קדימה ולייצר חלב עודף בהיקפים גדולים.

ברקע עומדת ההצעה לתכנן את המכסה הלאומית השנתית על פי צרכי הקיץ ועל כך בחוברות הבאות. ■