

פנינו לד"ר יניב לבון מהתאחדות יצרני החלב וביקשנו סיכום הנזקים לייצור ואיכות והחלב ברפתות בעוטף, נכון לעכשיו. דו"ח ראשון בלעדי ומיוחד ל'משק הבקר והחלב'

סיכום חלקי לנזקים מקצועיים ברפתות העוטף

סיכום זה בא להראות את הנזק אשר נגרם לייצור החלב, איכות החלב וכמות הפרות ברפתות הקו הראשון. הנתונים מוצגים לכל משק בנפרד ומראים בצורה גרפית את מה שקרה ברפתות מתחילת חודש אוקטובר ועד ה-11 בנובמבר 2023

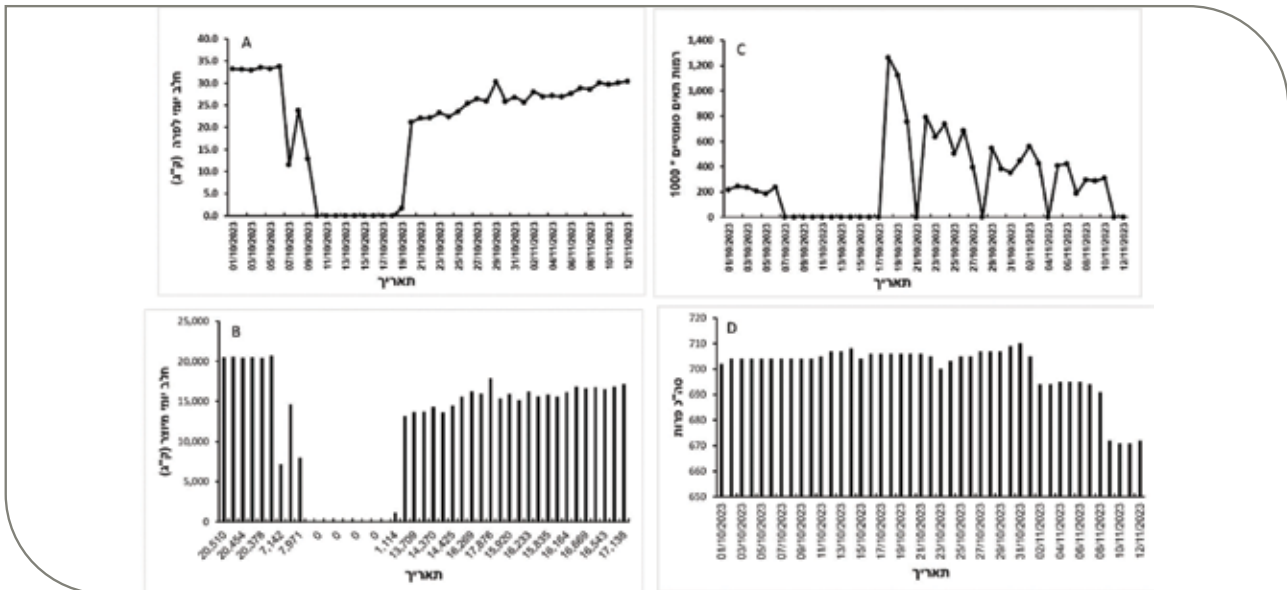
ד"ר יניב לבון התאחדות יצרני החלב



רפת עלומים

רפת עלומים

נתוני ייצור החלב לפרה, ייצור חלב יומי, סת"ס ומספר פרות בעדר לאורך התקופה:



מייצור לפני תחילת המלחמה). רמות התאים הסומטיים (C) היו נמוכות מ 200,000 וכיום רואים ירידה של הרמות ממוצע של 1,500,000 עם החזרה לחליבות לכ-300,000. מספר הפרות אשר יצאו בעקבות המלחמה הינו כ-32 פרות עד היום.

ייצור החלב (A) עמד על כ-40 ק"ג לפרה בממוצע לפני תחילת המלחמה. היום כאשר הרפת חולבת פעמיים ביום הייצור הממוצע לפרה הינו כ-35 ק"ג לפרה. חלב מיוצר יומי (B) עמד על כ-14,000 והיום הייצור היומי הינו כ-11,500 (81%)

פינוי וכילוי פסולת מן החי



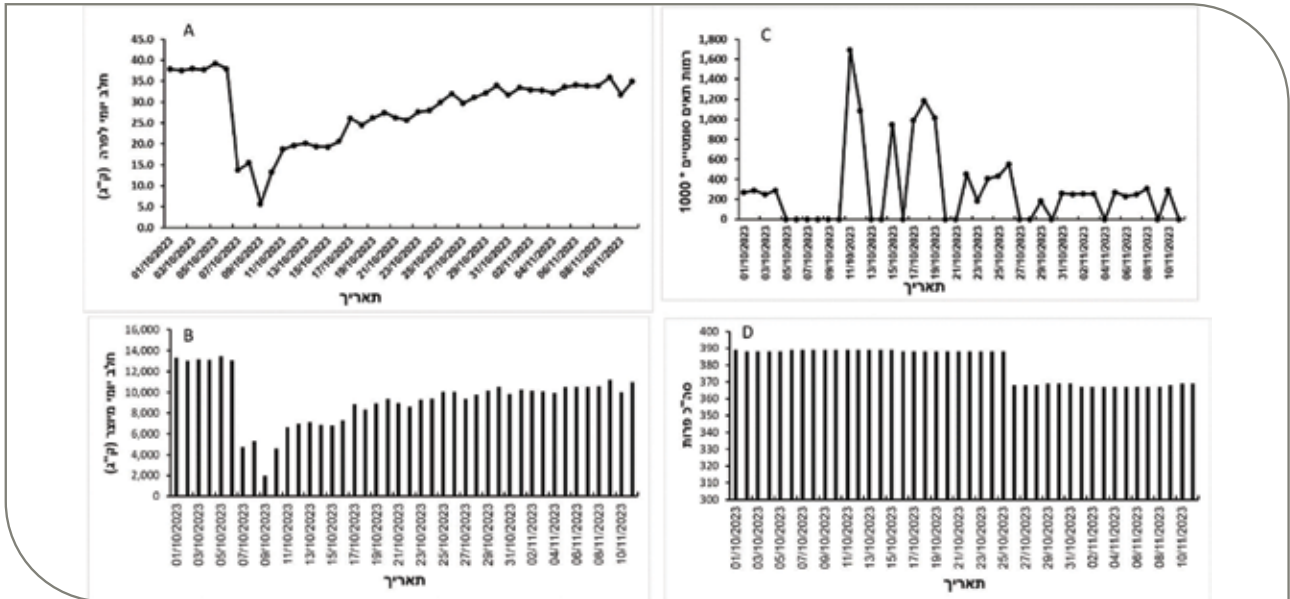
- המתקן מפנה ומכלה את כל פגרי הבקר מרפתות החלב, מפטמות מרעה, מבתי חולים וטרינריים ומבתי המטבחים.
- החברה אחראית על פינוי וטיפול בפגרים בהתאם לתקנות השירותים הוטרינריים.
- מערכת איסוף הפגרים הארצית מאפשרת לכל היצרנים בארץ להנות מהשירות, בכך נמנע הצורך של המגדל לדאוג לפינוי הפגר.
- איסוף וכילוי הפגרים תורם הן במישור האקולוגי והן בצבירת מאגר מידע בכל הקשור למחלות בעלי חיים.

טל. 04-9069500

email: info@bioecology.co.il

רפת ניר מעון

תנוני ייצור החלב לפרה, ייצור חלב יומי, סת"ס ומספר פרות בעדר לאורך התקופה:

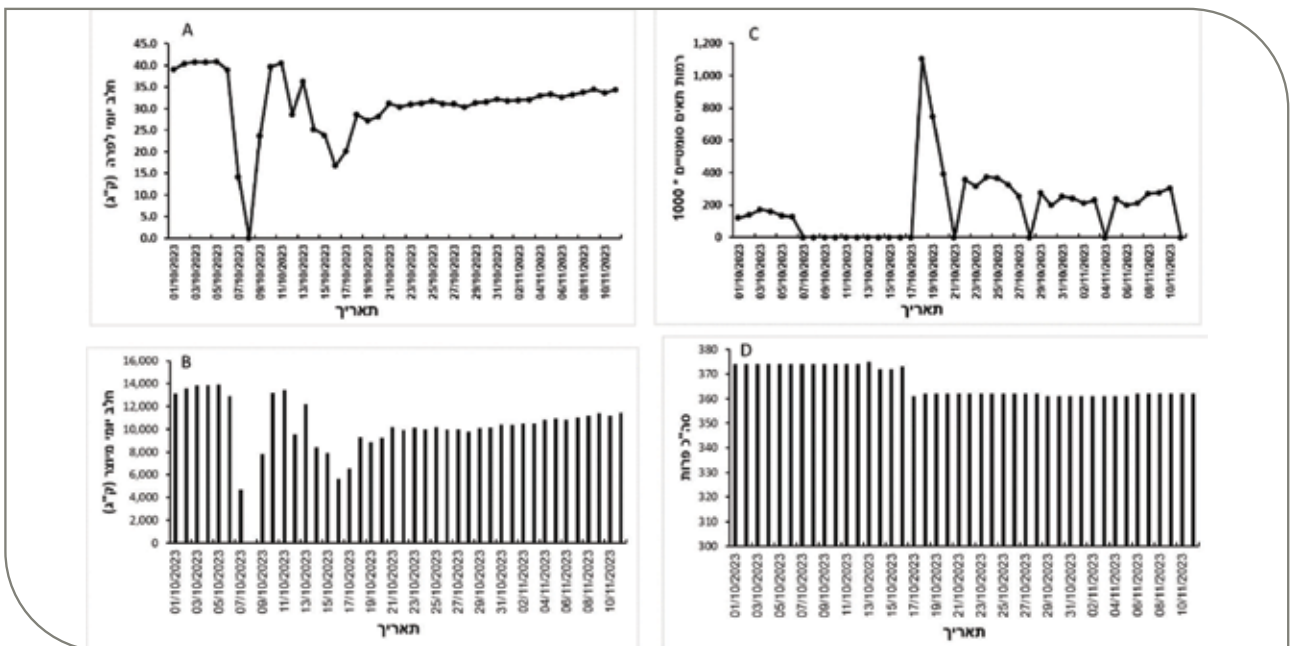


מהייצור לפני תחילת המלחמה). רמות התאים הסומטיים (C) היו סביב 200-250,000 וכיום רואים ירידה של הרמות ממוצע של 1,000,000 עם החזרה לחליבות לכ-300,000. מספר הפרות אשר יצאו בעקבות המלחמה הינו כ-62 פרות עד היום.

ייצור החלב (A) עמד על כ-34 ק"ג לפרה בממוצע לפני תחילת המלחמה. היום כאשר הרפת חולבת פעמיים ביום הייצור הממוצע לפרה הינו כ-30 ק"ג לפרה. חלב מיוצר יומי (B) עמד על כ-20,000 והיום הייצור היומי הינו כ-17,000 (80%)

רפת נירים

רפת שלמעט יום אחד המשיכה לחלוב ללא הפסקה. ירידה לשתי חליבות. תנוני ייצור החלב לפרה, ייצור חלב יומי, סת"ס ומספר פרות בעדר לאורך התקופה:



מהייצור לפני תחילת המלחמה). רמות התאים הסומטיים (C) היו סביב 190,000-350,000 וכיום עומדים על רמות של כ-250,000. מספר הפרות אשר יצאו בעקבות המלחמה הינו כ-11 פרות עד היום.

ייצור החלב (A) עמד על כ-36 ק"ג לפרה בממוצע לפני תחילת המלחמה. היום כאשר הרפת חולבת פעמיים ביום הייצור הממוצע לפרה הינו כ-31 ק"ג לפרה. חלב מיוצר יומי (B) עמד על כ-13,000 והיום הייצור היומי הינו כ-10,500 (81%)



מחוייבים לשיקום היישובים בעוטף עזה **יחד ננצח.**

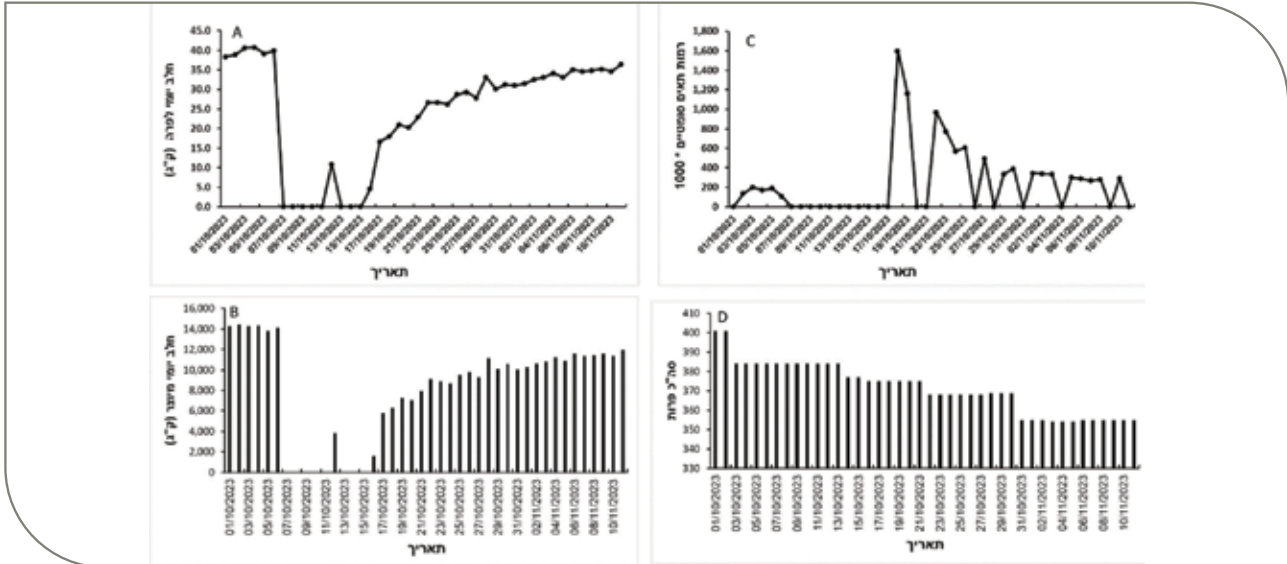
גיל: 054-2993388 08-9447012
info@altecno.co.il www.altecno.co.il

RGL אלטכנו 
גג אחד ולתמיד

קבלן רשום מורשה לאסבסט • מבצעים חיפוי גגות וקירות • פירוק אסבסט • הכנה לפאנלים סולאריים

רפת נחל עוז

נתוני ייצור החלב לפרה, ייצור חלב יומי, סת"ס ומספר פרות בעדר לאורך התקופה:

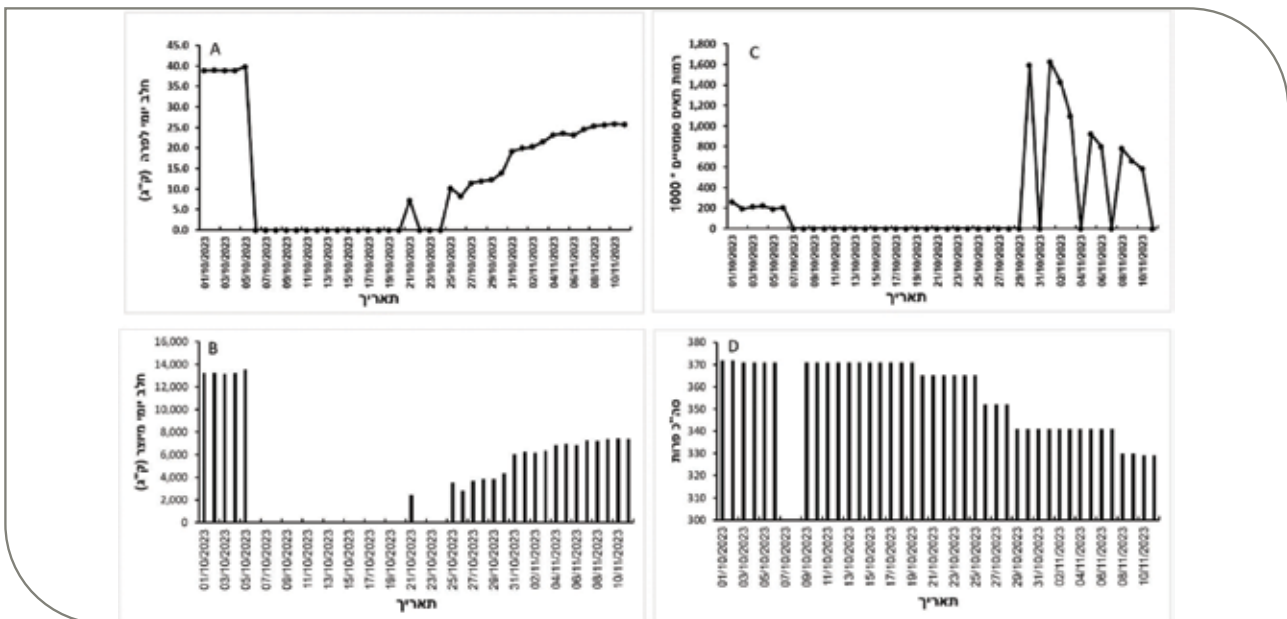


מהייצור לפני תחילת המלחמה). רמות התאים הסומטיים (C) היו סביב ה-200,000 וכיום רואים ירידה של הרמות ממוצע של 1,500,000 עם החזרה לחליבות לכ-600,000. מספר הפרות אשר יצאו בעקבות המלחמה הינו כ-42 פרות עד היום.

ייצור החלב (A) עמד על כ-39 ק"ג לפרה במוצע לפני תחילת המלחמה. היום כאשר הרפת חולבת פעמיים ביום הייצור הממוצע לפרה הינו כ-25 ק"ג לפרה. חלב מיוצר יומי (B) עמד על כ-13,200 והיום הייצור היומי הינו כ-7,500 (56%)

רפת פ.ר.ח

נתוני ייצור החלב לפרה, ייצור חלב יומי, סת"ס ומספר פרות בעדר לאורך התקופה:

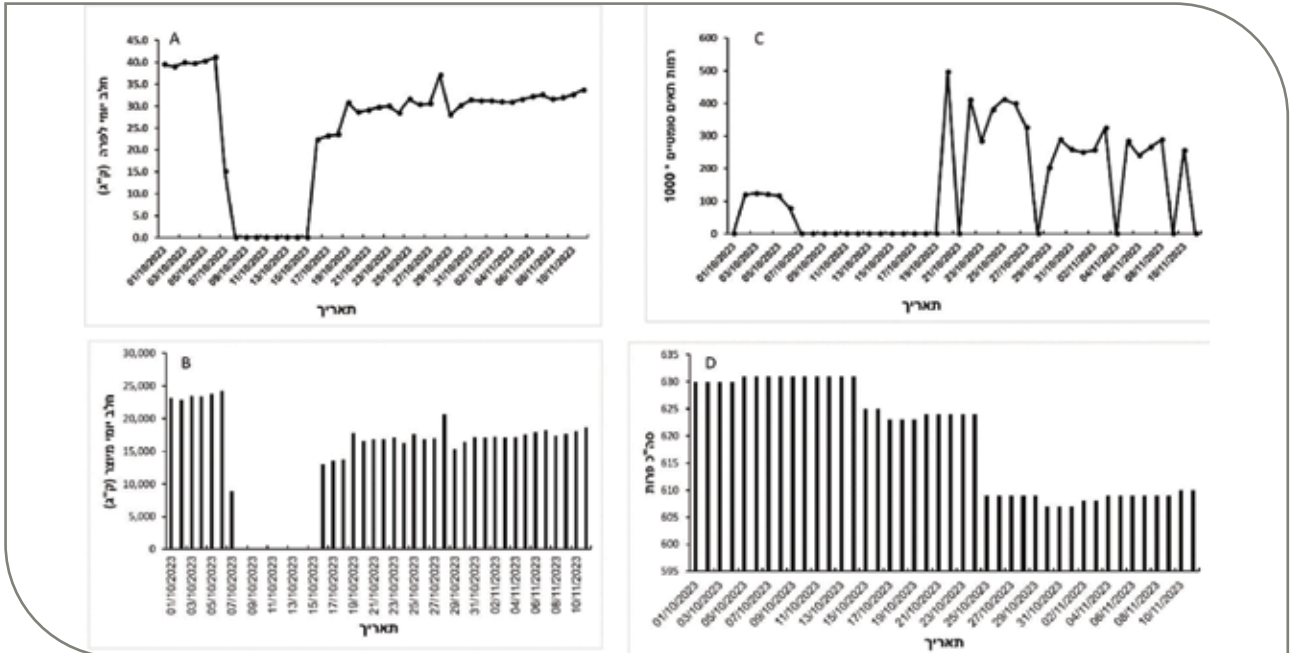


תחילתה של ירידה בספירת התאים הסומטיים. ברפת זו נכנסים עכשיו לביצוע בדיקות בקטרילוגיות על מנת למצוא האם ישנה נגיעות כל שהיא אשר גורמת לרמות הסת"ס ואחוז הדלקות הקליניות הגבוה מאוד. מספר הפרות אשר יצאו בעקבות המלחמה ברפת זו הינו הגבוה ביותר ועומד כרגע על כ-119 פרות עד היום.

ייצור החלב (A) עמד על כ-34 ק"ג לפרה במוצע לפני תחילת המלחמה. היום כאשר הרפת חולבת פעמיים ביום הייצור הממוצע לפרה הינו כ-29 ק"ג לפרה. חלב מיוצר יומי (B) עמד על כ-22,000 והיום הייצור היומי הינו כ-16,000 (74%) מהייצור לפני תחילת המלחמה). רמות התאים הסומטיים (C) היו סביב ה-300,000 וכיום זוהי למעשה הרפת אשר עדין נמצאת עם רמות גבוהות מאוד סביב מיליון ואינה מראה

רפת ניר יצחק

נתוני ייצור החלב לפרה, ייצור חלב יומי, סת"ס ומספר פרות בעדר לאורך התקופה:



היו ברמות נמוכות מאוד כ-100,000 וכיום רואים ירידה של הרמות ממוצע של 500,000 עם החזרה לחליבות לכ-250,000. מספר הפרות אשר יצאו בעקבות המלחמה הינו כ-25 פרות עד היום.

ייצור החלב (A) עמד על כ-41 ק"ג לפרה בממוצע לפני תחילת המלחמה. היום כאשר הרפת חולבת פעמיים ביום הייצור הממוצע לפרה הינו כ-34 ק"ג לפרה. חלב מיוצר יומי (B) עמד על כ-23,000 והיום הייצור היומי הינו כ-18,000 (80% מהייצור לפני תחילת המלחמה). רמות התאים הסומטיים (C)

ניבה אגודת רפתני כפר ויתקין

אגודה שיתופית חקלאית בע"מ



נִיבָה

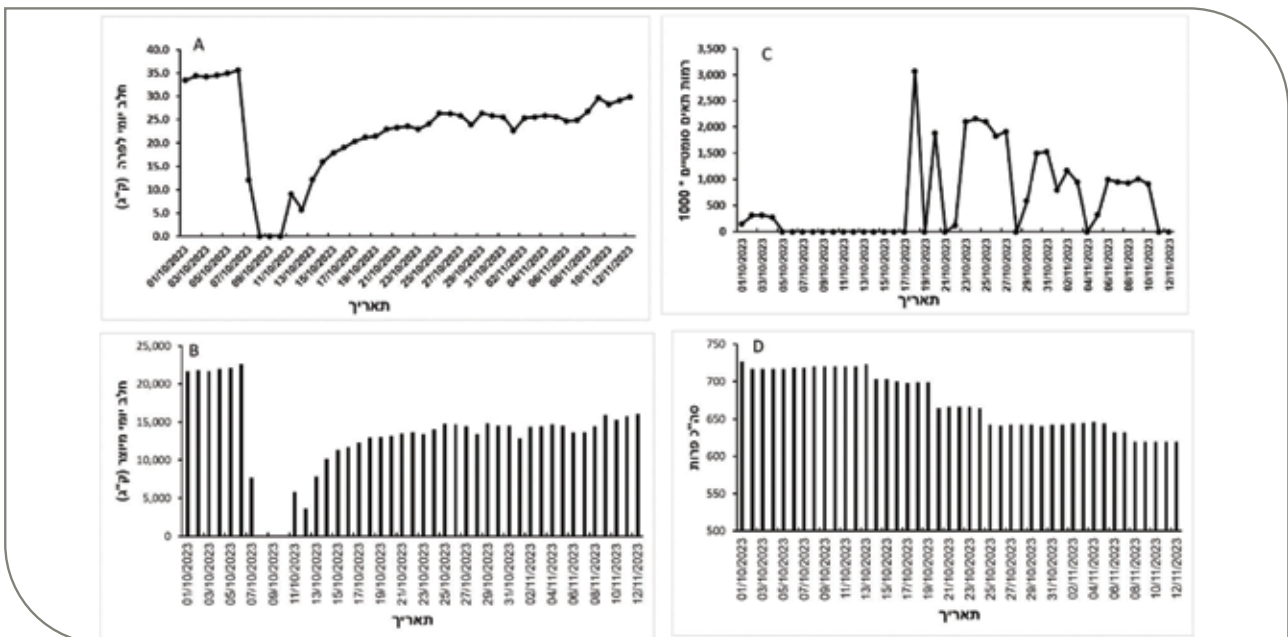
אגודת רפתני כפר ויתקין
אגודה שיתופית חקלאית בע"מ



רפת עין השלושה

רפת עין השלושה

רפת שלמעט יום אחד המשיכה לחלוב ללא הפסקה. ירדה לשתי חליבות. נתוני ייצור החלב לפרה, ייצור חלב יומי, סת"ס ומספר פרות בעדר לאורך התקופה:



מהייצור לפני תחילת המלחמה). רמות התאים הסומטיים (C) היו סביב ה-150,000 וכיום רואים ירידה של הרמות ממוצע של 1,000,000 עם החזרה לחליבות לכ-300,000. מספר הפרות אשר יצאו בעקבות המלחמה הינו כ-16 פרות עד היום.

ייצור החלב (A) עמד על כ-40 ק"ג לפרה בממוצע לפני תחילת המלחמה. היום כאשר הרפת חולבת פעמיים ביום הייצור הממוצע לפרה הינו כ-34 ק"ג לפרה. חלב מיוצר יומי (B) עמד על כ-13,500 והיום הייצור היומי הינו כ-11,200 (82%)



עובדים ביחד
בונים ביחד
מנצחים ביחד

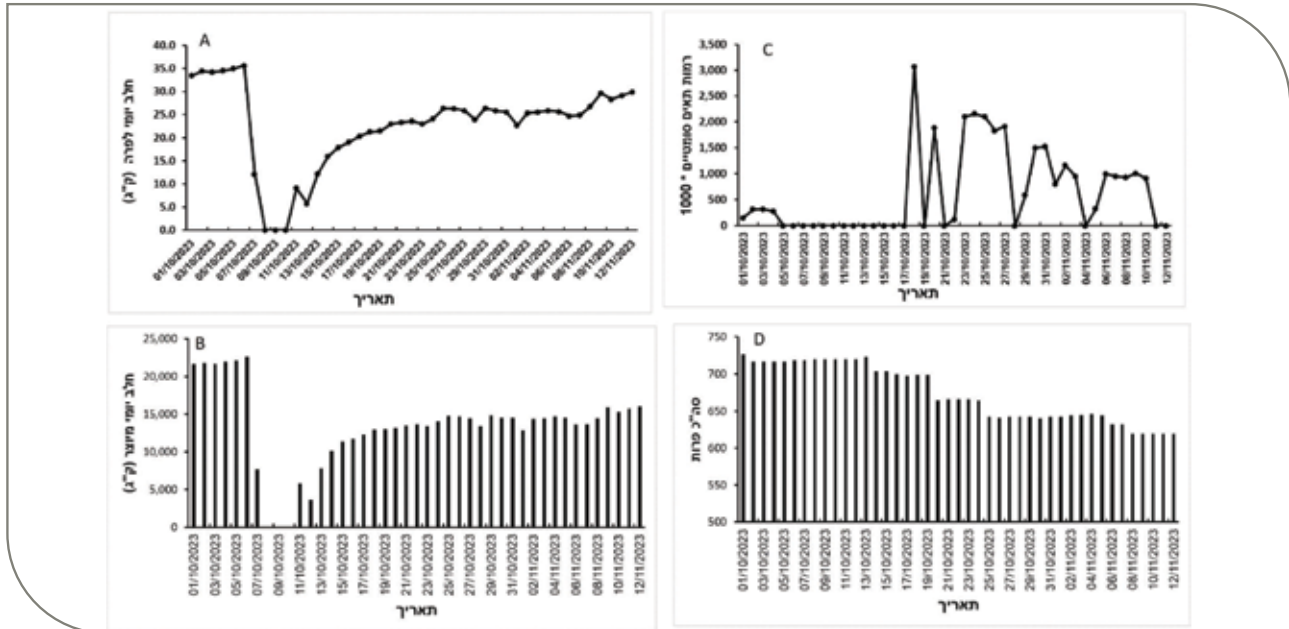


טל. 04-6375252 | 054-492-1092 | 058-434-8671 | קיבוץ מענית 3785500

www.TENEAGRO.com | Marketing@teneagro.com

רפת מפלסים

רפת שלמעט יום אחד המשיכה לחלוב ללא הפסקה. ירדה לשתי חליבות. נתוני ייצור החלב לפרה, ייצור חלב יומי, סת"ס ומספר פרות בעדר לאורך התקופה:



ייצור החלב (A) עמד על כ-37 ק"ג לפרה בממוצע לפני תחילת המלחמה. היום כאשר הרפת חולבת פעמיים ביום הייצור הממוצע לפרה הינו כ-34 ק"ג לפרה. חלב מיוצר יומי (B) עמד על כ-13,000 והיום הייצור היומי הינו כ-10,500 (81% מהייצור לפני תחילת המלחמה). רמות התאים הסומטיים (C) היו סביב ה-280,000 עלו לרמות של כ-1,500,000 וכיום עומדים על רמות של 250,000-300,000. מספר הפרות אשר יצאו בעקבות המלחמה הינו כ-23 פרות עד היום.

בנוסף לרפתות אלו, יש לציין את רפת כיסופים, שנסגרה כרגע באופן מלא בגלל הריסת מכון החליבה. אך הקיבוץ הודיע על כוונתו לבנות ולהפעיל מחדש את הרפת בקיבוץ. ▲

בנימה אישית, רפתות הנגב המערבי הינן מהרפתות המצטיינות בישראל, אשר נמצאות תמיד גבוה בדירוג. מסיורים בלא מעט מרפתות האזור בשבועות האחרונים מאז אותה שבת שחורה ושיחות עם מנהלי הרפתות, עובדים ומתנדבים אני שם לב שהבעיה העיקרית אשר חוזרת אצל כולם היא נושא כח האדם והצורך לצוותים קבועים ברפתות על מנת שיהיה אפשר להחזיר את אותן הרפתות למסלול ההצלחה בו הן היו עד לא מזמן. רפתות אלו מהוות ממש מפעל חיים של אותם מרכזי רפתות שרובם כבר שנים רבות נמצאים שם יום יום. כולי תקווה שרפתות אלו יחזרו להוביל את הרפת הישראלית.



רפת כיסופים