

השפעת הצינון על ביצועיהם של עגלים והתנהגותם בתנאי חום

חיים נעימי - קיבוץ קל"ה

גדילתם. מטרת הניסוי בקל"ה היתה לבדוק את שיפור ביצועיהם והתנהגותם של העגלים כתוצאה מקילוח באזור האבוס. הניסוי החל ב-18/8 ולא מוקדם יותר משום שמבנה המפטמה לא היה מוכן עדיין.

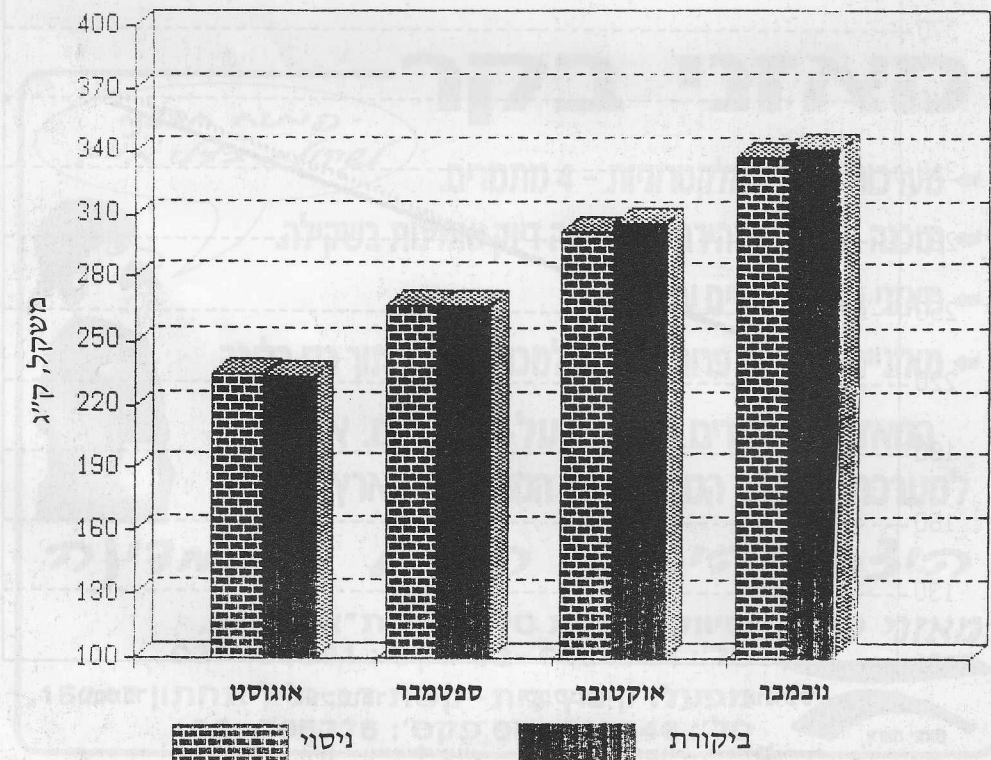
לא מעט נכתב על שיפור ביצועיהן של הפרות כתוצאה מקילוחן בחצר ההמתנה ובאזור האבוסים. כתוצאה מכך חלה עליה בתנובת החלב, ואנו רואים שהפרות באות לאבוס ונהנות בשיטות הצינון השונות.

עבודות מעטות נעשו בארץ בעניין שיטות קילוח עגלים. ניסוי של צ. הולצר א. ברזילי וד. אילן בשדה אליהו ב-1972, ועל ידי אביגדור אופיר בקיבוץ רגבה ב-1992 - ניסויים אלה הראו שיפור קל בתוספת המשקל לעגלים שצוננו בשיטות צינון שונות. עבודות נוספות שנעשו על ידי מוריסון לא הוכיחו בודאות, שלצינון עגלים יש השפעה חיובית על קצב

השיטה

שתי קבוצות עגלים, 20 עגלים בקבוצת הניסוי ו-21 עגלים בקבוצת הביקורת. העגלים חולקו לפי משקל, גיל והזנה זהים. גיל העגלים בתחילת הניסוי 187 ימים בקבוצת הניסוי ו-185 ימים בקבוצת הביקורת. משקל העגלים 235 ק"ג בקבוצת הניסוי ו-234 ק"ג בקבוצת

איור 1. משקלי עגלים, לפי חודשים.



טמפרטורת מינימום ומקסימום ממוצעת.

הגעת עגלים לאבוס בזמן הפעלת המקלחות.

החודש	מינימום	מקסימום	לחות, %
אוגוסט	28.2	37.5	46
ספטמבר	26.0	36.8	49
אוקטובר	25.0	32.4	48
נובמבר	25.0	28.1	50

ניסוי	ביקורת
7.1	14.7
11.7	15.4
8.6	12.9
14.4	13.8

יש לשים לב לטמפרטורת המינימום הגבוהה, דבר המכביד על הבקר להפגת חום גופו.

הביקורת. העגלים נשקלו כל שבועיים. לשתיה הקבוצות היו חצרות דומות בשטח צל ורביצה.

השפעת המקלחות על תוספת המשקל.

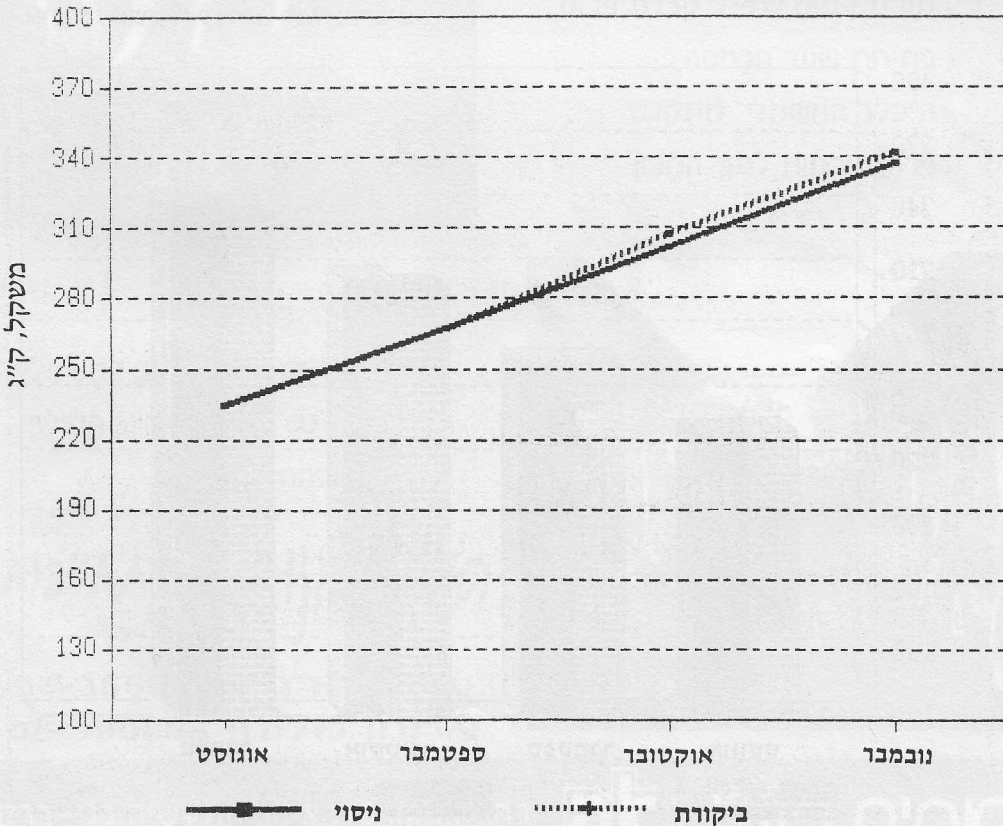
ניסוי	ביקורת
86	86
102	108
1.186	1.255
9.0	8.9

שיטת הצינון

ממטירוני נען 180/7110 מעלות, בספיקה של 120 ליטר/שעה הותקנו בקבוצת הניסוי בגובה 1.2 מ' מעל גבי העגלים, המרחק בין הממטירוניים 1.5 מ'. ההרטבה הופעלה לסירוגין, בכל 5 דקות 2 דקות הרטבה, בין השעות

ימי גידול תוספת משקל בתקופה, ק"ג תוספת משקל יומית, ק"ג צריכת ח"י, ק"ג

איור 2. משקלי עגלים, לפי גיל בימים.



סיכום

בניסוי זה לא היתה השפעה על קצב גדילתם, או תוספת המשקל לקבוצה שבה היו מקלחות באזור האבוס. שלא כבפרות, שבהן אנו רואים תוצאות טובות מאד בתנובת חלב, מסתבר שלא כך הדבר באוכלוסיית העגלים הנהנים פחות מקירור באמצעות מים. להערכתך, כדאי לחזור על ניסויים נוספים על מנת למצוא שיטות דומות או אחרות לשיפור גדילתם של עגלים בתנאי-אכף וחום.

בבוקר בזמן חלוקת המזון, ואחר הצהריים בין השעות 15.00-18.00. הגעתם של העגלים לאבוס בזמן הפעלת המקלחות היתה מועטה בהרבה מקבוצת הביקורת. דבר מעניין שיש לציין: זמני הפעלת המקלחות בעגלים היו זהים לזמנים בהם מופעלות המקלחות בקבוצות הפרות הנחלבות, והיבשות והעגלות לפני ההמלטה. רוב גדול מאד של הפרות והעגלות מגיע לאבוס להנות מהמקלחת, בניגוד מוחלט למה שנראה בקבוצת העגלים המקולחים.

מאזני בקר

פוטא אפני
לפקלא בזלי אויך



← מערכות שקילה אלקטרוניות - 4 מתמרים.

← תוכנה מיוחדת ומהירה המבטיחה דיוק ואמינות בשקילה.

← מאזני בקר, מאזניים עם סקוויז.

← מאזניים לשקילת פרות בכניסה למכון החליבה תוך כדי הליכה.

המאזניים היחידים שאומצו על-ידי צ.ח.מ. אפיקים
למערכת הבקרה הממוחשבת המותקנת בארץ ובעולם.

היצרן והיבואן הגדול - בלז'ינה

שיווק: קהילת סלוניקי 7 ת"א 69513,
טל': 03-6481144 פקס': 03-490061

מפעל: קיבוץ בית-קשת ד.ג. גליל תחתון 15247,
טל': 06-767646 פקס': 06-765775

מאזני שקל

מאזני ארץ