

עידוד איכות החלב רפורמה הכרחית

יוסי מלול ואפרים עזרא

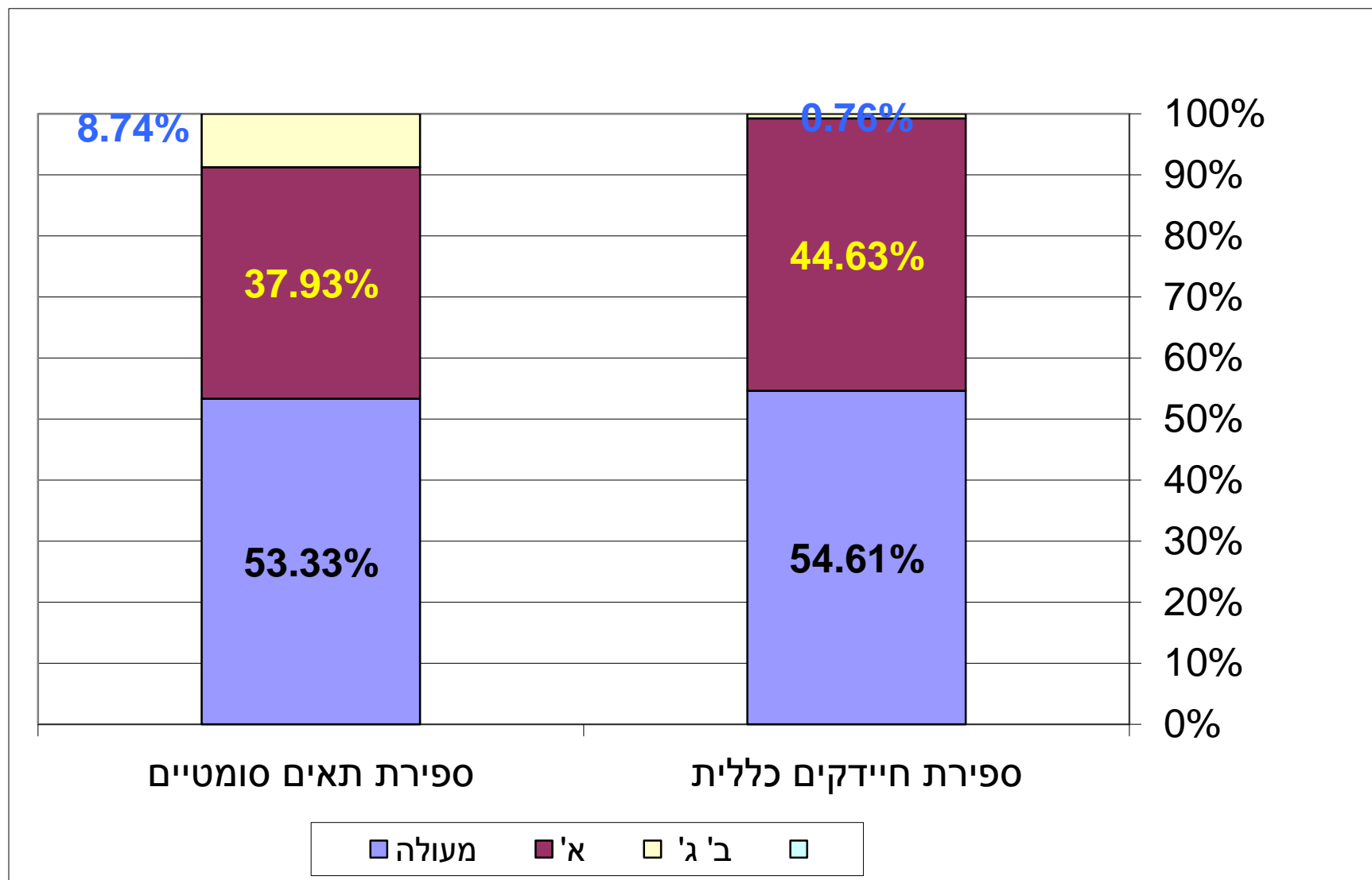
החלטות המ"ב

2.12.2012

איכות החלב

- בעלת חשיבות רבה מאוד לצרכן, ליצרן ולתעשיית החלב.
- בודקים תאים סומטיים בכל משלוח ו-3 ספירות חיידקים.
- הבדיקות מתבצעות במעבדה המרכזית בקיסריה.
- דרישות האיכות בישראל בין המחמירות בעולם.
- בשנים האחרונות אנחנו עומדים במקום, ברמות האיכות הגבוהות.
- תרומת סת"ס שלנו שנמוכה מהמקובל בעולם – לא ברורה מקצועית.

התפלגות האיכות בשנת 2011

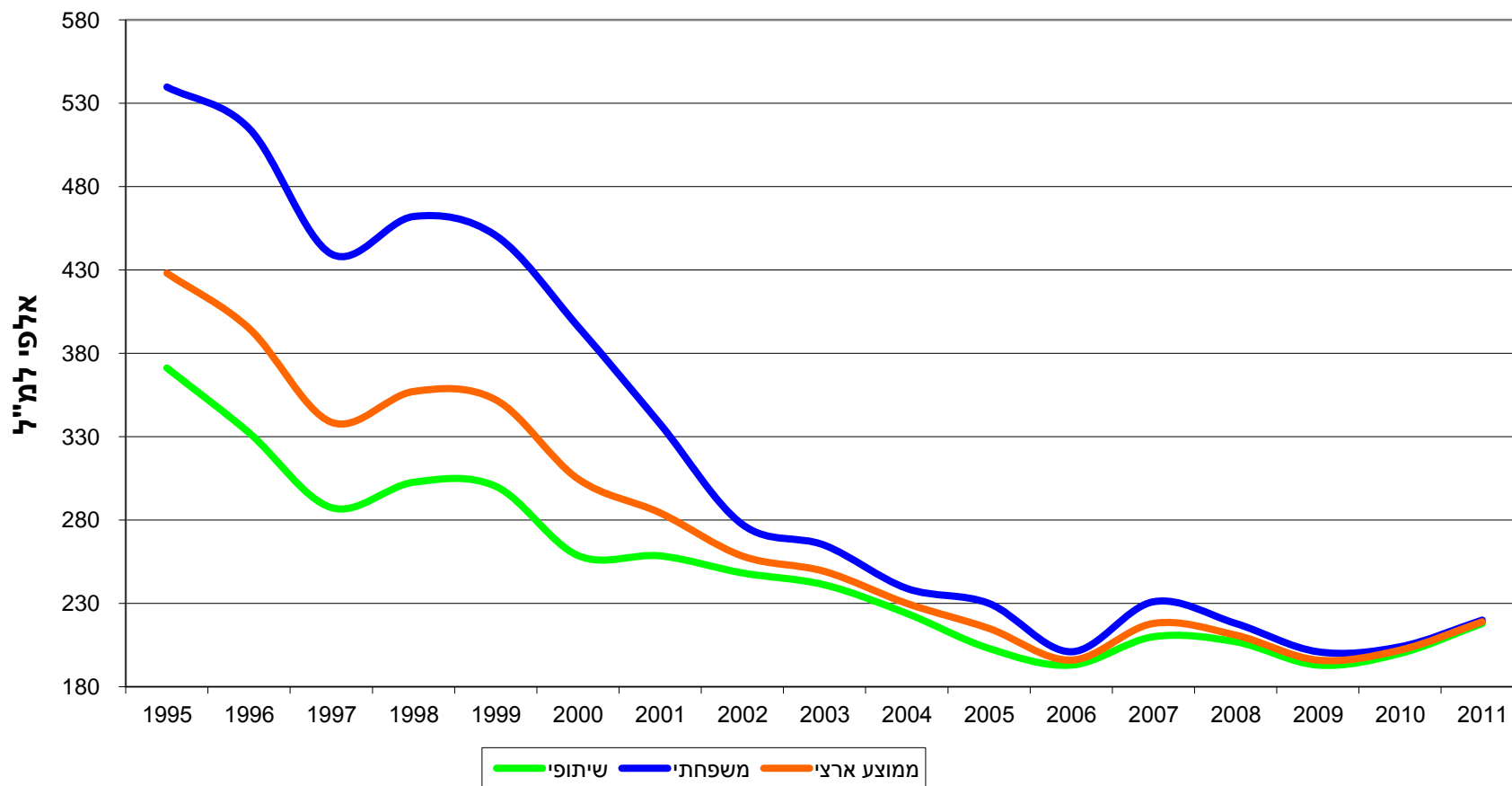


תאים סומטיים

- מדד איכות מרכזי
- **חשוב לרפתנים** – מעיד ומשפיע על בריאות העטין, בריאות הפרה, תנובת החלב, פוריות הפרה – לרפתן יש מוטיבציה לשפר. **השקעה גדולה בשיפור מקצועי!**
- **חשוב למחלבות** – משפר תפוקות, מאריך חיי מדף (קשר חיובי ולא תמיד מובהק ברמות המדוברות)
- **חשוב לענף (וגם למועצת החלב)** – משפר את תדמית הענף בציבור, מגביר את יכולותיו מול הייבוא.

במצגת זו נעסוק בסוגיית התאים הסומטיים

ממוצע סת"ס על פני שנים ברפת הישראלית



איכות גבוהה

- בעשור האחרון ירדנו בצורה מרשימה מאוד בסת"ס
- בזכות הרפורמה ובניית תנאים הולמים לפרות.
- בזכות יציאת רפתנים קטנים וחלשים – 400 לערך.
- בזכות עידוד כספי בעל משמעות ב-1999-2000 על ידי המועצה והמחלבות.
- בזכות פעולה אינטנסיבית של מאל"ה בשתי מעבדות אזוריות.
- הרפת המשפחתית צמצמה את הפערים עם הרפת השיתופית.

עידוד האיכות

- נקבעו 4 דרגות איכות – מעולה, א', ב', ג'.
- מעל 400 אלף תאים סומטיים, במשך 3 חודשים, לא מקבלים את החלב אלא לאחר פיקוח.
- מעל ל-325 אלף, ממוצע חודשי, קנס של 7%
- מעל ל-280 אלף, קנס של 2%.
- מתחת ל-220 אלף פרס גמיש בהתאם לגובה הקנסות
- קרן גמישה, של הרפתנים, לקנסות ולפרסים על איכות החלב –
מועצת החלב והמחלבות אינן משתתפות בה!

המחלבות

- אינן שותפות לקרן הגמישה.
- דומיננטיות מאוד בקביעת מדרגות האיכות – לרוב ללא הוכחה מדעית על הבדלי המדרגות.
- אינן מפרידות חלב "גרוע"
- נותנות פרסים משתנים באיכות מיוחדת – בד"כ מתחת ל-150.
- אינן מפרידות חלב "מעולה מאוד" – הכול מתערבב בסילו.
- נהנות מקנסות ומפרסים **בין היצרנים** – כ-10 מיליון ₪ בשנה.
- האם זה מעיד שאין להן עניין בשיפור האיכות?
- האם נכון להשאיר אותן מחוץ לקופת האיכות הבסיסית?

סת"ס בעולם

- דרישות החוק – אירופה - 400, קנדה – 500, ארה"ב – 750.
- המחלבות – בעיקר באירופה, מפעילות מגוון שיטות פרס-קנס, בהתאם לצרכים המיוחדים של כל מחלבה, על פי דרישות הייצור שלהן.
- מוצאים טווח רחב של פרסים וקנסות – תמיד הקנס גבוה יותר מהפרס (כי יש בו הרבה פחות יצרנים).
- הפרסים מגיעים רק מהמחלבות.
- בהולנד לא נותנים פרסים כלל והקנסות מתחילים רק מעל ל-400 אלף סומטיים – רמת הסת"ס כמו שלנו.

שאלות ששאלנו

- האם שיטת קנס-פרס אכן יעילה ומועילה?
- מי הם היצרנים שמשלמים את הקנס – האם הם קבוצה קבועה?
- האם גובה הקנס ראוי ונכון? **האם הקנס חוקי בעידן חוק החלב.**
- מדוע השותפים לענף אינם שותפים גם לעידוד האיכות?
- האם יש לנו תשובות מקצועיות מלאות לעלייה בסת"ס – קיץ?
- האם יש תרומה של מדיניות הייצור לעלייה בסת"ס – עודף.
- איזה גיבוי מחקרי יש לדרגות האיכות?
- מהו השינוי הנכון לשיפור איכות ולעשיית צדק?

טבלה 1. כמות חלב מיוצרת באלפי ליטרים על פי דרגות הסת"ס

מחיר מטרה	קנס	קנס	פרס	פרס	קנס - פרס
2 ש"ח	7%	2%	0.00%	גמיש	קנס
	מעל ל-325	325-281	280-221	עד 220	
כמות חלב מיוצרת ברמה הארצית					
1,172,591	4% - 46,559	69,993	320,504	63% - 735,535	2008
1,105,190	2% - 21,772	42,450	232,286	73% - 808,683	2009
1,139,086	2.4% - 26,037	45,641	274,159	70% - 793,249	2010
1,255,961	2.6% - 32,372	82,941	469,479	53% - 664,508	2011
883,700	4.3% - 38,371	82,174	388,850	48% - 424,304	2012 - 8 ח'
5,556,528	164,987	323,198	1,635,277	62% - 3,426,280	סך הכול

טבלה 1

- בשנים האחרונות יש ירידה בכמות החלב בפרס
 - א. צפיפות פרות גבוהה יותר – לייצר כל ליטר.
 - ב. בירור נמוך של פרות בגלל חלב עודף
 - ג. הקטנת התמריצים וחוסר כדאיות כלכלית – עלות גבוהה בשיפור האיכות: הוצאת פרות, שפיכת חלב, משלוח בדיקות ...
 - ד. חוסר ודאות על גובה הפרס
- מעל ל-90% מהחלב המיוצר נמצא בדרגות פרס ואדיש
- 2%-4% מהחלב המיוצר נמצא בדרגת הקנס הגבוהה 7%

טבלה 2. תרומת הקנס הכולל לפרסים באלפי ₪, מחיר 2 ₪ לליטר

פרס אג' לליטר	גבייה סך הכול	גבייה בש"ח	גבייה בש"ח	אג' לליטר	אג' לליטר	
		7%	2%	7%	2%	
1.27	9,318	6,518	2,800	0.89	0.38	2008
0.59	4,746	3,048	1,698	0.38	0.21	2009
0.69	5,471	3,645	1,826	0.46	0.23	2010
1.18	7,832	4,515	3,318	0.68	0.50	2011
! 2.04	8,659	5,372	3,287	1.27	0.77	2012 – 8 חוד'

טבלה 3. מספר ממוצע של הרפתות שנמצאות בדרגות הסת"ס

מעל ל-325	325-281	280-221	עד 220	
92	78	239	498	2008
49	60	196	587	2009
51	62	215	550	2010
57	86	272	466	2011
52	66	181	297	2012
60	70	220	476	ממוצע

טבלה 3

- כ-130 רפתות (13%) תורמות את כל הפרסים המחולקים לכ-500 רפתות (57%), בעלות איכות חלב גבוהה.
- יצרנים שנמצאים בדרגה ג', מעל ל-325, משלמים 7% קנס שהם כ-65% מקופת הפרסים.
- נבחנו בספר העדר, 57 חודשי סת"ס רצופים ונמצאו 116 רפתות שהיו מעל 20 חודשים בתחום הקנס.
נמצאו 12 משקים שהופיעו מעל 40 חודשים בקנס במהלך התקופה.

טבלה 4. ממוצע כמות חלב מיוצרת לרפת לפי דרגות סת"ס, באלפי ליטרים

מעל ל-325	325-281	280-221	עד 220	
506	896	1,343	1,478	2008
448	704	1,186	1,379	2009
514	740	1,274	1,442	2010
562	965	1,724	1,426	2011
1,105	1,882	2,803	2,141	2012 מתוקן שנתי

טבלה 4

- ככל שהדרגה עולה, ספירת סת"ס גבוהה יותר, כך ממוצע כמות החלב המיוצרת לרפת קטנה –
עיקר הנפגעים הם רפת משפחתית וקטנה!
- דוגמה - רפת עם 500 אלף שמהם 80% בדרגה ג' משלמת קנס של 14 אג' לליטר שהם **56,000 ₪ לשנה!**
רפתות אלה סובלות גם מתנובה נמוכה, בריאות לקויה, פוריות ירודה ועוד מכות.

מה לומדים מכל הבדיקה?

- אין כל הוכחה עובדתית שהמנגנון הקנס-פרס אכן משפר איכות חלב – ממוצע הסת"ס בחמש השנים האחרונות לא ירד!
- אין מגבלת גג לגובה הפרסים והקנסות וכך מגיעים השנה לקופה של מעל-10 מיליון ₪ קנסות ובחודש אוגוסט בלבד – 6 אג' פרס!
- מספר הרפתות הנקנסות אינו יורד, ובשנים האחרונות הוא אף במגמת עלייה.
- בשיפור האיכות מושקעים סכומים ניכרים, בלי ידיעה מדעית על חשיבותה למחלבות בדרגות השונות.
- הרפתות הנקנסות הן הרפתות הקטנות והחלשות בענף ומכים אותן שוב, בנוסף למכות שהם מקבלים ממילא בגין מצבם.

**אין כל הצדקה עניינית, מקצועית ומוסרית,
להמשיך בשיטת הקנס-פרס הגמיש
במתכונתו הנוכחית.**

ב-2013 לא תפעל יותר השיטה הקיימת!

**מנגד, יש להמשיך ולשמור על איכות החלב
המעולה בישראל**

**יש לעבור רפורמה מהותית
למודל עידוד - נכון וצודק יותר!**

עיקרי המודל – יוסי ואפרים

- מוצע למחלבות לתת פרס קבוע ופרס גמיש – כל הפרסים באחריות המחלבות
- הקנסות יורדים בצורה דרמטית וחוזרים כסיוע למתקשים.
- תוקם קרן ענפית לשיפור האיכות

סת"ס - הצעת יוסי ואפרים

הדרגה	סומטיים	פרס - קנס
מעולה 1 - פרס	גמיש	המחלבות
מעולה 2 - פרס	עד 200,000	0.5% - 1% מחלבות
א' - ללא	עד 300,000	-
ב' - קנס	מעל 300,000	עד 2% -

קרן האיכות

- כספי הקנסות יועברו לקרן מיוחדת של הענף.
- תוקם "ועדת קרן האיכות" - 5 חברים בראשות נציג ההתאחדות ובשיתוף המועצה, המחלבות ושה"מ. היא תביא הצעה לאופן השימוש בקרן האיכות

עקרונות המודל החדש

- יש חשיבות גדולה להמשך השמירה על איכות חלב גבוהה לטובת כל השותפים לענף החלב.
- בעידוד ישתתפו כל השותפים לענף! – מחלבות, מועצת החלב וגם היצרנים.
- הפרס על איכות גבוהה יוענק על ידי המחלבות, בהתאם לתועלת שיש להן מאיכות זו – מוצע שגובה הפרס הקבוע ייקבע בהסכמה
- הקנסות על סומטיים וחייזקים יועברו לקרן מיוחדת בענף החלב. כ-2-4 מיליון ₪ לשנה.
- הקרן, בהשתתפות ההתאחדות, המועצה, המחלבות ושה"מ, תפיק תכנית מיוחדת לעידוד האיכות במשקים המתקשים – בעיקר סיוע בהחזר כספי למשתפרים וייבחן גם סיוע בהשקעות משפרות איכות, הגברת ההדרכה ועוד.

התוצאה הצפויה

- נמשיך לעודד איכות חלב גבוהה בישראל.
- כל הנהנים מאיכות גבוהה יהיו שותפים לתהליך – מחלבות, מועצה ויצרנים.
- **באיכות גבוהה** - הרפתנים יקבלו תועלות ברמת העדר והפרה הבודדת.
- **באיכות גבוהה** – המחלבות יקבלו תפוקות גבוהות וחיי מדף ארוכים.
- **באיכות גבוהה** – המועצה תוכל להציג את הענף בזרקור מצטיין.
- נאפשר לרפתות מתקשות להשקיע ולהשתפר במקום להידרדר.
- נעשה צדק חברתי וכלכלי עם חברים בענף.
- ניצור מקורות נוספים וממוקדים לעידוד האיכות

החלטות הנהלת ההתאחדות

- הנהלת ההתאחדות מחליטה שקרן קנס-פרס הנוכחית, לתאים סומטיים, מתבטלת לקראת 2013.
- ההנהלה מאמצת את הצעת אפרים ויוסי כבסיס לדיון בוועדת האיכות מול המחלבות והמועצה.
- קרן האיכות החדשה תהיה בהובלת המ"ב.



בהצלחה!